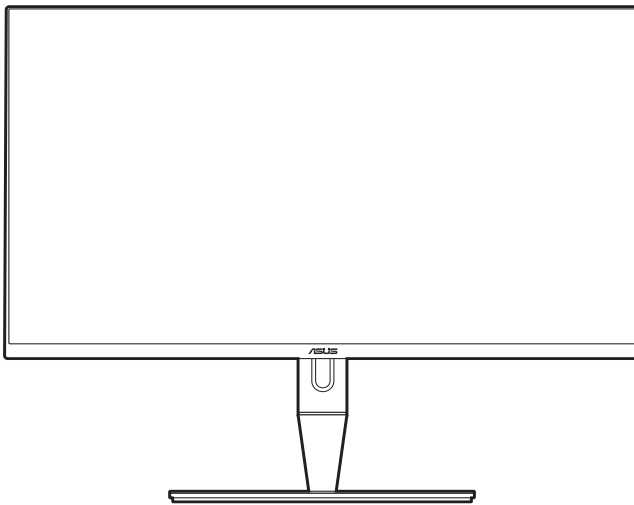


ASUS[®]

Monitor LCD

PA32UCX Series

Uporabniški priročnik



Prva izdaja

April 2019

Copyright © 2019 ASUSTeK COMPUTER INC. Vse pravice pridržane.

Nobenega dela tega priročnika, vključno z opisanimi izdelki in programsko opremo, ni dovoljeno kopirati, prenašati, prepisovati, shranjevati v sistem za pridobivanje ali prevajati v kateri koli jezik v kakršni koli obliki in s kakršnimi koli sredstvi, z izjemo dokumentacije, ki jo kupec hrani za namene varnostnega kopiranja, brez izrecnega pisnega dovoljenja družbe ASUSTeK COMPUTER INC. (»ASUS«).

Garancija ali storitev za izdelek se ne podaljšata v naslednjih primerih: (1) če izdelek popravite, prilagodite ali spremenite, razen če za takšno popravilo, prilagoditev ali spremembo pridobite pisno dovoljenje družbe ASUS; ali (2) če je serijska številka izdelka poškodovana ali manjka.

ASUS NUDI TA PRIROČNIK »TAKŠEN KOT JE« IN BREZ GARANCIJ KAKRŠNE KOLI VRSTE, PA NAJ BODO IZREČNE ALI IMPLICITNE, KAR VKLJUČUJE TUDI IMPLICITNE GARANCIJE ALI POGOJE TRŽNOSTI ALI PRIMERNOSTI ZA DOLOČEN NAMEN, VENDAR NI OMEJENO NANJE. V NOBENEM PRIMERU NE BODO DRUŽBA ASUS, NJENI DIREKTORJI, URADNIKI, ZAPOSLENI ALI POSREDNIKI ODGOVORNI ZA NOBENO POSREDNO, POSEBNO, NAKLJUČNO ALI POSLEDIČNO ŠKODO (VKLJUČNO S ŠKODO ZARADI IZGUBE DOBIČKOV, IZGUBE POSLOVANJA, IZGUBE UPORABE ALI PODATKOV, PREKINITVE POSLOVANJA IN PODOBNIH ZADEV), TUDI ČE JE BILA DRUŽBA ASUS OBVEŠČENA O MOŽNOSTI TAKŠNE ŠKODE, NASTALE ZARADI KAKRŠNE KOLI OKVARE ALI NAPAKE V TEM PRIROČNIKU ALI IZDELKU.

TEHNIČNI PODATKI IN INFORMACIJE V TEM PRIROČNIKU SO ZAGOTOVLJENI ZGOLJ V INFORMATIVNE NAMENE IN SE LAHKO OBČASNO IN BREZ VNPAREJŠNJEGA OBVESTILA SPREMENIJO TER ZA DRUŽBO ASUS NISO OBVEZUJOČI. DRUŽBA ASUS NE PREVZEMA NOBENE ODGOVORNOSTI ZA NOBENE NAPAKE ALI NEPRAVILNOSTI V TEM PRIROČNIKU, VKLJUČNO Z OPISANIMI IZDELKI IN PROGRAMSKO OPREMO.

Imena izdelkov in podjetij, navedena v tem priročniku, so lahko ali niso registrirane blagovne znamke ali avtorske pravice njihovih ustreznih podjetij. Uporabljajo se zgolj za identifikacijo ali razlago v korist imetnika in nimajo namena kršitve.

Kazalo

Kazalo	iii
Opombe	iv
Varnostne informacije	v
Vzdrževanje in čiščenje	vi
Takeback Services	vii
1. poglavje: Predstavitev izdelka	
1.1 Dobrodošli!	1-1
1.2 Vsebina paketa	1-1
1.3 Predstavitev monitorja	1-2
1.3.1 Pogled od spredaj	1-2
1.3.2 Pogled od zadaj	1-3
1.3.3 Funkcija QuickFit	1-4
1.3.4 Druge funkcije	1-6
2. poglavje: Namestitvev	
2.1 Namestitev ročice/podstavka	2-1
2.2 Odstranjevanje ročice/podstavka (za stensko montažo VESA)	2-1
2.3 Prilagajanje monitorja	2-2
2.4 Priključitev kablov	2-4
2.5 Vkllop monitorja	2-5
3. poglavje: Splošna navodila	
3.1 Zaslonski meni OSD	3-1
3.1.1 Način konfiguriranja	3-1
3.1.2 Predstavitev funkcije OSD	3-2
3.2 Povzetek tehničnih podatkov	3-12
3.3 Zunanje mere	3-14
3.4 Odpravljanje težav (Pogosta vprašanja)	3-15
3.5 Podprti operacijski načini	3-16

Opombe

Izjava zvezne komisije za telekomunikacije FCC (Federal Communications Commission)

Ta naprava je v skladu s 15. delom pravil FCC. Pri delovanju morata biti upoštevana naslednja pogoja:

- ta naprava ne sme povzročati škodljivih motenj; in
- ta naprava mora sprejemati katere koli prejete motnje, vključno z motnjami, ki lahko povzročajo neželeno delovanje.

Ta oprema je preizkušena in v skladu s 15. delom pravil FCC ustreza omejitvam za digitalne naprave razreda B. Te omejitve služijo kot zadovoljiva zaščita pred škodljivimi motnjami v stanovanjskih namestitvah. Ta oprema ustvarja, uporablja in lahko oddaja radijsko frekvenčno energijo. Če ni nameščena in uporabljena v skladu z navodili, lahko povzroča škodljive motnje v radijskih komunikacijah. Vendar pa ni mogoče dati nobenega zagotovila, da pri določeni namestitvi ne bo prišlo do motenj. Če ta oprema povzroča škodljive motnje radijskega ali televizijskega sprejema, kar lahko določite tako, da opremo izklopite in nato vklopite, uporabniku svetujemo, da poskusi odpraviti motnjo z enim ali več spodnjih ukrepov:

- preusmeritev ali premestitev sprejemne antene;
- povečanje razdalje med opremo in sprejemnikom;
- priključitev opreme v vtičnico v vezju, ki ni v tistem, v katerega je priključen sprejemnik;
- stik s prodajalcem ali izkušenim radijskim/televizijskim tehnikom za pomoč.



Za zagotovitev skladnosti s pravili komisije FCC morate za povezavo monitorja in grafične kartice uporabiti zaščitene kable. Spremembe ali prilagoditve te enote, ki jih izrecno ne dovoli stran, odgovorna za skladnost, lahko razveljavijo uporabnikovo pooblastilo za uporabo opreme.

Izjava kanadskega oddelka za komunikacije

Ta digitalna naprava ne presega omejitev razreda B za oddajanje radijskega hrupa iz digitalne naprave, določenih v uredbah za radijske motnje kanadskega oddelka za komunikacije.

Ta digitalna naprava razreda B je v skladu s kanadskim standardom ICES-003.

This Class B digital apparatus meets all requirements of the Canadian Interference - Causing Equipment Regulations.

Cet appareil numérique de la classe B respecte toutes les exigences du Règlement sur le matériel brouilleur du Canada.



Varnostne informacije

- Preden namestite monitor, natančno preberite vso dokumentacijo, priloženo v škatli.
- Da preprečite nevarnost požara ali električnega udara, monitorja nikoli ne izpostavljajte dežju ali vlagi.
- Nikoli ne poskušajte odpreti ohišja monitorja. Nevarne visoke napetosti v monitorju lahko povzročijo resne fizične poškodbe.
- Če pride do okvare napajanja, je ne poskušajte odpraviti sami. Obrnite se na kvalificiranega servisnega tehnika ali svojega prodajalca.
- Preden uporabite izdelek, se prepričajte, da so vsi kabli pravilno priključeno in da napajalni kabli niso poškodovani. Če odkrijete poškodbe, se nemudoma obrnite na svojega prodajalca.
- Reže in odprtine na zadnji ali zgornji strani ohišja so namenjene prezračevanju. Teh rež ne smete blokirati. Tega izdelka nikoli ne postavljajte zraven radiatorja ali vira toplote ali nad njega, razen če zagotovite ustrezno prezračevanje.
- Monitor lahko deluje samo z virom napajanja, ki je naveden na nalepki. Če niste prepričani, kakšen vir napajanja imate, se obrnite na prodajalca ali lokalno podjetje za dobavo električne energije.
- Uporabite ustrezen napajalni vtič, ki ustreza lokalnemu standardu za napajanje.
- Pazite, da ne preobremenite razdelilnikov in podaljškov. Preobremenitev lahko povzroči požar ali električni udar.
- Izogibajte se ekstremnemu prahu, vlagi in temperaturi. Monitorja ne postavljajte na nobeno mesto, kjer se lahko zmoči. Monitor postavite na stabilno površino.
- Enoto odklopite med nevihto ali če je dlje časa ne boste uporabljali. S tem jo zaščitite pred poškodbami zaradi napetostnega nihanja.
- V reže na ohišju monitorja nikoli ne vstavljajte predmetov ali polivajte tekočin.
- Za zagotovitev zadovoljivega delovanja uporabljajte monitor samo z računalniki z oznako UL, ki imajo ustrezno konfigurirane vtičnice z oznako med 100 in 240 V izmeničnega toka.
- Če pride na monitorju do tehničnih težav, se obrnite na kvalificiranega servisnega tehnika ali svojega prodajalca.
- Če prilagodite kontrolnik za glasnost in izenačevalnik na nastavitve, ki niso na sredini, lahko povečate izhodno napetost ušesnih/naglavnih slušalk, s tem pa tudi raven zvočnega pritiska.



Ta simbol prekrizanega smetnjaka s kolesi pomeni, da izdelek (električne in elektronske opreme ter celične baterije v obliki kovanca, ki vsebuje živo srebro) ne smete odložiti med običajne odpadke. Za odstranjevanje elektronskih izdelkov glejte lokalne uredbe.

Vzdrževanje in čiščenje

- Preden dvignete ali premaknete monitor, priporočamo, da odklopite kable in napajalni kabel. Pri postavitvi monitorja upoštevajte načine pravilnega dviga. Ko monitor dvignete ali nosite, ga primete za robove. Zaslona ne dvigajte tako, da ga primete za stojalo ali kabel.
- Čiščenje. Izklopite monitor in odklopite napajalni kabel. Površino monitorja očistite z neabrazivno krpo brez vlaken. Trdovratne madeže lahko odstranite s krpo, ki jo navlažite z nežnim čistilom.
- Izogibajte se uporabi čistil, ki vsebujejo alkohol ali aceton. Uporabite čistilo, ki je namenjeno za uporabo z monitorjem. Čistila nikoli ne pršite neposredno po zaslonu, saj lahko prodre v monitor in povzroči električni udar.

Naslednji simptomi na monitorju so normalni:

- Zaradi vzorca namizja lahko na zaslonu opazite nekoliko neenakomerno osvetljenost.
- Če je ista slika prikazana več ur, lahko po preklopu slike ostane odtis prejšnjega zaslona. Zaslon se bo počasi obnovil, lahko pa tudi za nekaj ur izklopite stikalo za vklop/izklop.
- Če zaslon potemni, utripa ali ne deluje več, se za popravilo obrnite na svojega prodajalca ali servisni center. Zaslona ne popravljajte sami.

Dogovori, uporabljeni v tem vodniku



OPOZORILO: informacije, ki preprečujejo vaše poškodbe pri poskusu dokončanja naloge.



POZOR: informacije, ki preprečujejo poškodbe komponent pri poskusu dokončanja naloge.



POMEMBNO: informacije, ki jih **MORATE** upoštevati za dokončanje naloge.



OPOMBA: namigi in dodatne informacije, ki vam bodo v pomoč pri dokončanju naloge.

Kje so na voljo dodatne informacije

Za dodatne informacije in posodobitve izdelka ter programske opreme glejte naslednje vire.

1. Spletna mesta ASUS

Spletna mesta ASUS po vsem svetu zagotavljajo posodobljene informacije o izdelkih strojne in programske opreme ASUS. Pojdite na spletno mesto <http://www.asus.com>.

2. Dodatna dokumentacija

V škatli z izdelkom je lahko priložena dodatna dokumentacija, ki jo lahko doda prodajalec. Ti dokumenti niso del standardnega paketa.

Takeback Services

ASUS recycling and takeback programs come from our commitment to the highest standards for protecting our environment. We believe in providing solutions for our customers to be able to responsibly recycle our products, batteries and other components as well as the packaging materials.

Please go to <http://csr.asus.com/english/Takeback.htm> for detail recycling information in different region.

Informacije o izdelku za energijsko nalepko EU



PA32UCX-PK

1.1 Dobrodošli!

Hvala, ker ste kupili monitor LCD ASUS®.

Najnovejši širokozaslonski monitor LCD ASUS zagotavlja širši, svetlejši in kristalno jasan zaslon, poleg tega pa še veliko funkcij, ki izboljšujejo izkušnjo gledanja.

S temi funkcijami boste uživali, ker zagotavljajo priročnost in čudovito vizualno izkušnjo monitorja.

1.2 Vsebina paketa

Preverite, ali so v škatli spodaj navedeni elementi:

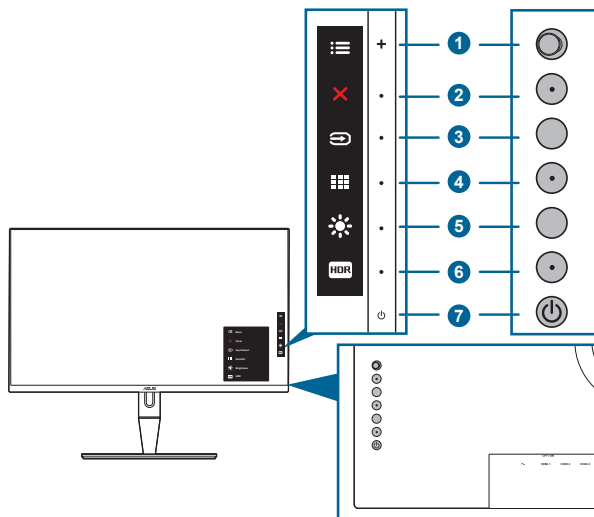
- ✓ Monitor LCD
- ✓ Podstavek monitorja
- ✓ Vodnik za hitri začetek
- ✓ Garancijska kartica
- ✓ Napajalni kabel
- ✓ Kabel HDMI
- ✓ Kabel USB Type-C v Type-A
- ✓ Kabel USB Type-C v Type-C
- ✓ Kabel Thunderbolt (40 Gb/s)
- ✓ Kabel DisplayPort
- ✓ Poročilo o preizkusu umerjanja barv
- ✓ Pokrov vhodno/izhodnih vrat
- ✓ Umerjanje barv (samo za PA32UCX-K & PA32UCX-PK)
- ✓ Senčnik






Če je kateri od zgoraj navedenih elementov poškodovan ali manjka, se nemudoma obrnite na svojega prodajalca.


1.3 Predstavitev monitorja


1.3.1 Pogled od spredaj






1.  Menijski (5-smerni) gumb:
 - Ta gumb pritisnite, da odprete meni OSD.
 - Izvede izbrane menijske elemente OSD.
 - Poveča/zmanjša vrednosti ali premakne izbiro navzgor/navzdol/levo/desno.
2.  Gumb za zapiranje:
 - Zapre meni OSD.
 - Ob dolgem, petsekundnem pritisku vklopi in izklopi funkcijo Key Lock (Zaklepanje tipk).
3.  Gumb Izbira vhoda:
 - Izbere razpoložljiv vhodni vir.



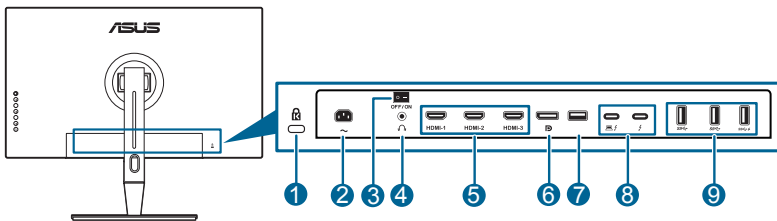
Pritisnite gumb  (gumb Izbira vhoda), da po priključitvi kabla HDMI/DisplayPort/Thunderbolt v monitor prikažete signale HDMI-1, HDMI-2, HDMI-3, Thunderbolt in DisplayPort.

4.  Gumb QuickFit:
 - To je bližnjična tipka za aktiviranje funkcije QuickFit, oblikovane za poravnavo.
 - Funkcija QuickFit vsebuje pet vrst vzorcev poravnave. (Glejte poglavje 1.3.3 Funkcija QuickFit).

5.  Bližnjica **1**
 - Privzeto: bližnjična tipka Brightness (Svetlost)
 - Če želite spremeniti funkcijo bližnjične tipke, izberite meni Shortcut (Bližnjica) > Shortcut 1 (Bližnjica 1).
6.  Bližnjica **2**
 - Privzeto: bližnjična tipka HDR
 - Če želite spremeniti funkcijo bližnjične tipke, izberite meni Shortcut (Bližnjica) > Shortcut 2 (Bližnjica 2).
7.  Gumb/indikator za vklop/izklop
 - Vklopi/izklopi monitor.
 - Definicije barv indikatorja vklopa/izklopa so navedene v spodnji tabeli.

Stanje	Opis
Sveti belo	Vklapljeno
Sveti oranžno	Način pripravljenosti
Izklopljeno	Izklopljeno

1.3.2 Pogled od zadaj



1. **Reža za ključavnico Kensington.**
2. **Vrata AC-IN.** V ta vrata priključite napajalni kabel.
3. **Stikalo za vklop/izklop.** Pritisnite stikalo, da vklopite/izklopite napajanje.
4. **Priključek za slušalke.**
5. **Vrata HDMI.** V ta vrata lahko priključite napravo, združljivo s standardom HDMI.





Priključek HDMI-1 zlasti podpira nekaj neznanih naprav HDMI 1.4 EDID. Pritisnite tipko »Izbira vhodnega signala« in jo držite 5 sekund za optimalni EDID.


6. **Vhod DisplayPort.** Ta vrata omogočajo povezavo z napravo, združljivo s standardom DisplayPort.



Privzeta nastavitvev za DisplayPort Stream (Tok DisplayPort) na meniju OSD je DisplayPort 1.2. Če je izhodni signal naprave DisplayPort 1.1, jo lahko spremenite na DisplayPort 1.1.

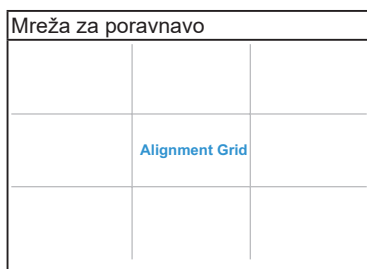
7. **USB 2.0 Type A.** Ta vrata so samo za servis.
8. **Thunderbolt.** Ta vrata so za povezavo z napravami, združljivimi s standardom Thunderbolt. Ta vrata v enem kompaktnem priključku združujejo prenos podatkov, izhod za video (najvišja podprta ločljivost: 3840 x 2160 pri 60 Hz) in polnjenje (vrata  omogočajo največ 60-vatno napajanje (5 V/3 A, 9 V/3 A, 15 V/3 A, 20 V/3 A), druga vrata  pa 15-vatno (5 V/3 A).). Prva priključena vrata bodo prepoznana kot vhodni vir. Druga služijo kot izhod za signal DisplayPort in zagotavljajo podporo za marjetično vezavo Thunderbolt.
9. **USB 3.1 Type A (SuperSpeed USB 10 Gb/s):** V ta vrata lahko priključite naprave USB, na primer tipkovnico/miško USB, bliskovni pogon USB itd.

1.3.3 Funkcija QuickFit

Funkcija QuickFit vsebuje pet vrst vzorcev: (1) Mreža za poravnavo (2) A4 (3) B5 (4) Prilagajanje (5) Ravnilo. Vzorce aktivirate tako, da pritisnete gumb QuickFit. Za izbiro zelenega vzorca uporabite  menijski (5-smerni) gumb. Gumb lahko premaknete navzgor/navzdol/levo/desno, da po potrebi spremenite položaj vzorca. Vse vzorce lahko po potrebi premaknete v levo/desno, premikanje navzgor/navzdol pa je lahko omejeno.

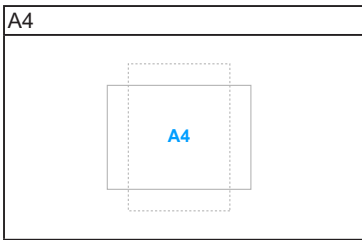
1. Mreža za poravnavo

Vzorci mreže so v pomoč oblikovalcem in uporabnikom pri organiziranju vsebine in postavitvi na strani ter zagotavljanju skladnega videza in občutka.



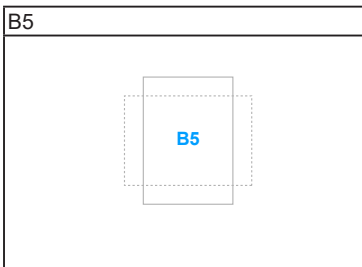
2. A4

Funkcija QuickFit zagotavlja standardne velikosti papirja A4, da si lahko uporabniki ogledajo dokumente na zaslonu v realni velikosti.




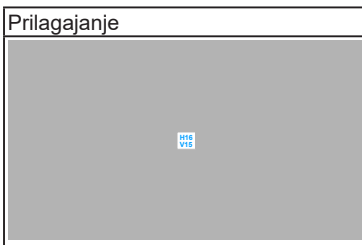
3. B5

Funkcija QuickFit zagotavlja standardne velikosti papirja B5, da si lahko uporabniki ogledajo dokumente na zaslonu v realni velikosti.




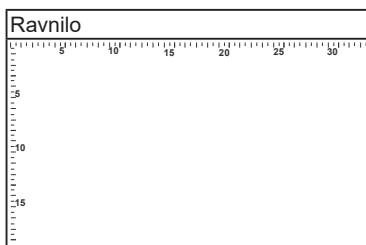
4. Prilaganje

Velikost sličice lahko določite s premikom  menijskega (5-smerne) gumba navzgor/navzdol/levo/desno. Če želite preklopiti mere med milimetri in palci, lahko  menijski (5-smerni) gumb pridržite dlje kot tri sekunde.



5. Ravnilo

Ta vzorec predstavlja fizično ravnilo na vrhu in na levi strani. Če želite preklopiti mere med metričnimi in imperialnimi, lahko  menijski (5-smerni) gumb pridržite dlje kot tri sekunde.



1.3.4 Druge funkcije

1. HDR

Monitor podpira obliko zapisa HDR. Pri zaznavanju vsebine HDR se na strani Information (Informacije) pojavi sporočilo »HDR ON« (Vklapljen HDR).



Vsebina HDR ni podprta, če je vklapljen način PIP/PBP.

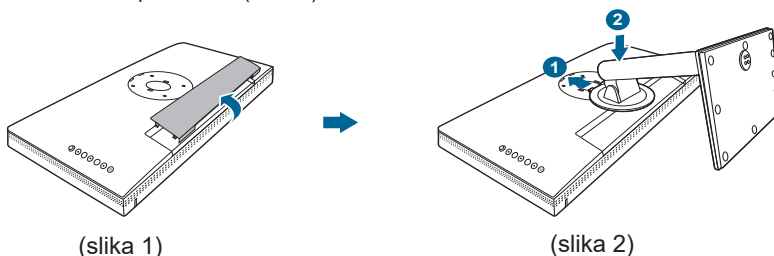
2. Marjetična vezava

Monitor podpira marjetično vezavo na vratih Thunderbolt. Marjetična vezava omogoča povezavo več monitorjev v nizu, pri čemer se video signal prenaša od izvora v monitor. Da bi lahko omogočili marjetično vezavo, mora biti izvor prenesen.

2.1 Namestitev ročice/podstavka

Podstavek monitorja pritrдите tako:

1. Monitor položite na mizo s sprednjo stranjo obrnjeno navzdol.
2. Odstranite pokrov vhodno/izhodnih vrat (slika 1).
3. Podstavek pritrдите na ročico, pri tem pa pazite, da se jeziček na ročici prilega v utor na podstavku (slika 2).



(slika 1)

(slika 2)



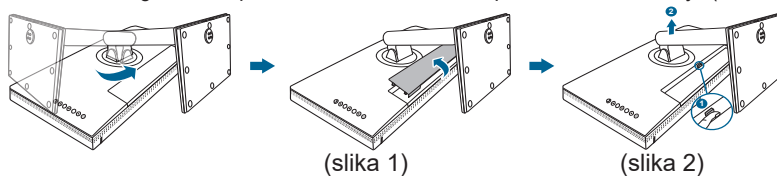
Priporočamo, da na mizo razprostrete mehko krpo, da preprečite poškodbo monitorja.

2.2 Odstranjevanje ročice/podstavka (za stensko montažo VESA)

Snemljiva ročica/podstavek tega monitorja je posebej oblikovan za stensko montažo VESA.

Postopek snemanja ročice/podstavka:

1. Monitor položite na mizo s sprednjo stranjo obrnjeno navzdol.
2. Odstranite pokrov vhodno/izhodnih vrat (slika 1).
3. Pritisnite gumb za sprostitev in snemite ročico/podstavek z monitorja (slika 2).



(slika 1)

(slika 2)



Priporočamo, da na mizo razprostrete mehko krpo, da preprečite poškodbo monitorja.

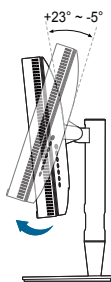


- Komplet za stensko montažo VESA (100 x 100 mm) je naprodaj ločeno.
- Uporabite lahko samo nosilce za stensko montažo z oznako UL z minimalno težo/obremenitvijo 22,7 kg (velikost vijaka: M4 x 10 mm).

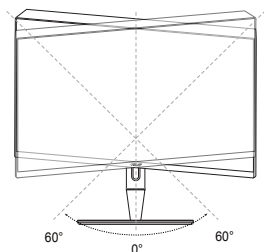
2.3 Prilagajanje monitorja

- Za optimalen način gledanja priporočamo, da najprej pogledate v monitor z obrazom, obrnjenim naravnost, nato pa prilagodite monitor do kota, ki vam je najudobnejši.
- Pri spreminjanju kota držite stojalo, da preprečite, da bi monitor padel.
- Kot monitorja lahko prilagodite od $+23^\circ$ do -5° , omogoča pa tudi prilagoditev sukanja za 60° v levo ali desno. Prilagodite lahko tudi višino monitorja v obsegu znotraj ± 130 mm.

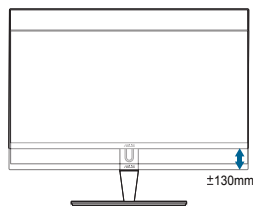
(Nagib)



(Zasuk)

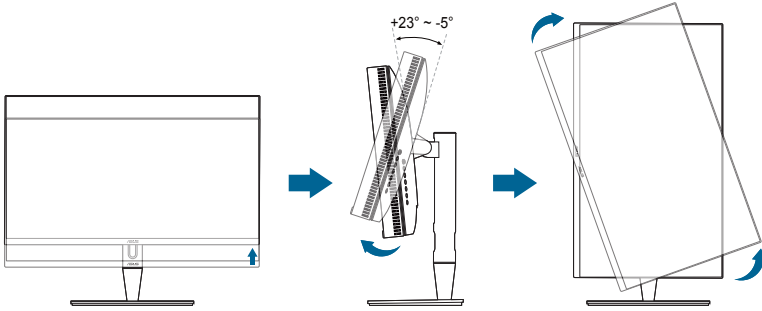


(Prilagoditev višine)



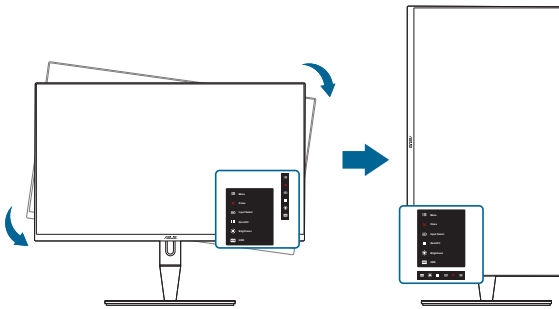
Sukanje monitorja

1. Monitor dvignite do najvišjega položaja.
2. Monitor nagnite do največjega možnega kota.
3. Monitor zasukajte do želenega kota.



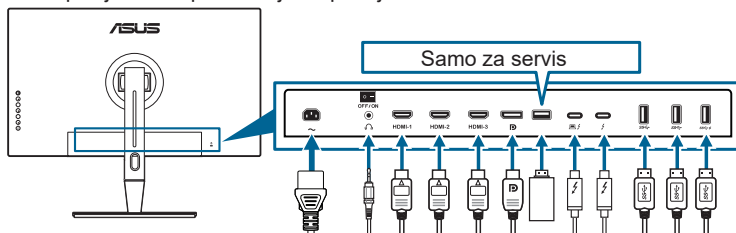
Povsem normalno je, da se monitor med prilagajanjem kota gledanja rahlo tresе.



4. Ko se monitor zasuka, se samodejno zasuka tudi postavka menija OSD.



2.4 Priključitev kablov

1. Kable priključite z upoštevanjem spodnjih navodil:



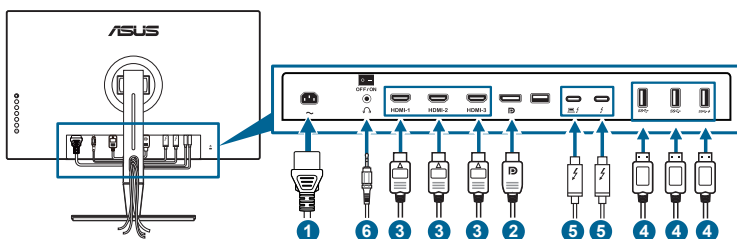
- **Priključitev napajalnega kablja:** En konec napajalnega kablja priključite v vhodna vrata za izmenični tok na monitorju, drugi konec pa v električno vtičnico.
- **Priključitev kablja HDMI/DisplayPort:**
 - a. En konec kablja HDMI/DisplayPort priključite v priključek HDMI/DisplayPort na monitorju.
 - b. Drugi konec kablja HDMI/DisplayPort priključite v priključek HDMI/DisplayPort na napravi.
- **Uporaba slušalk:** Ko je omogočen signal HDMI/DisplayPort/Thunderbolt, priključite konec slušalk z vtičem v priključek za slušalke na monitorju.
- **Uporaba vrat:**
 - » V smeri navzgor: Uporabite priložen kabel USB Type-C v Type-A ali kabel Thunderbolt in priključite priključek Type-C ali Thunderbolt v vrata monitorja Thunderbolt v smeri navzgor, drugo stran (Type-A ali Thunderbolt) pa v vrata na računalniku. Prepričajte se, da je na računalniku nameščen najnovejši operacijski sistem Windows 7/Windows 8.1/Windows 10. S tem omogočite delovanje vrat USB na monitorju.
 - » V smeri navzdol: Priključite kabel USB Type A naprave v priključek USB Type A na monitorju.
 - » Priključek USB Type-A lahko uporabite za umerjanje barv.
- **Priključitev kablja Thunderbolt:**
 - a. En konec kablja Thunderbolt priključite v priključek Thunderbolt na monitorju.
 - b. Drugi konec kablja Thunderbolt priključite v priključek Thunderbolt na napravi.
 - c. Medtem ko so ena vrata Thunderbolt priključena, druga vrata Thunderbolt samo oddajajo signal DisplayPort.
 - d. Vrata  omogočajo največ 60-vatno napajanje (5 V/3 A, 9 V/3 A, 15 V/3 A, 20 V/3 A), druga vrata  pa 15-vatno (5 V/3 A).



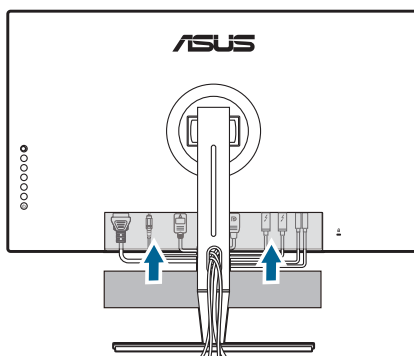
Ko so kabli priključeni, lahko na meniju OSD pod možnostjo Input Select (Izbira vhoda) izberete želeni signal.

2. Razporeditev kablov:


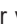
Priporočamo, da za napeljavo kabla skozi režo za napeljavo kablov na stojalu upoštevate spodnje zaporedje.



3. Po potrebi pritrdite pokrov vhodno/izhodnih vrat.





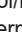





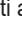
2.5 Vklop monitorja

Pritisnite gumb za vklop/izklop . Mesto gumba za vklop/izklop si lahko ogledate na straneh od 1 do 2. Indikator vklopa/izklopa  začne svetiti belo in kaže, da je monitor VKLOPLJEN.

3.1 Zaslonski meni OSD

3.1.1 Način konfiguriranja



1. Za aktiviranje menija OSD pritisnite  menijski (5-smerni) gumb.
2. Za pomikanje med funkcijami premaknite  menijski (5-smerni) gumb navzgor/navzdol/levo/desno. Označite želeno funkcijo in pritisnite  menijski (5-smerni) gumb, da jo aktivirate. Če ima izbrana funkcija podmeni, za pomikanje med funkcijami podmenija premaknite  menijski (5-smerni) gumb navzgor/navzdol. Označite želeno funkcijo podmenija, nato pa za njeno aktiviranje pritisnite  menijski (5-smerni) gumb ali premaknite  menijski (5-smerni) gumb.
3. Za spreminjanje nastavitev izbrane funkcije premaknite  menijski (5-smerni) gumb navzgor/navzdol.
4. Če želite zapreti ali shraniti meni OSD, pritisnite gumb  ali večkrat premaknite  menijski (5-smerni) gumb v levo, da meni OSD izgine. Za prilagoditev drugih funkcij ponovite korake od 1 do 3.

3.1.2 Predstavitev funkcije OSD

1. ProArt Preset

Ta funkcija vsebuje 13 podfunkcij, ki jih lahko izberete po svoji želji. Vsak način ima izbiro Reset (Ponastavi), ki omogoča ohranitev nastavitve ali vrnitev v prednastavljeni način.



Če želite aktivirati to funkcijo, izklopite učinek okolice in onemogočite HDR v svoji napravi.



- **Standard Mode (Standardni način):** najboljša izbira za urejanje dokumentov.
- **sRGB Mode (Način sRGB):** združljiv z barvnim prostorom sRGB, je način sRGB najboljša izbira za urejanje dokumentov.
- **Adobe RGB Mode (Način Adobe RGB):** združljiv z barvnim prostorom Adobe RGB.
- **Rec. 2020 Mode (Način Rec. 2020):** združljiv z barvnim prostorom Rec. 2020.
- **DCI-P3 Mode (Način DCI-P3):** združljiv z barvnim prostorom DCI-P3.
- **DICOM Mode (Način DICOM):** združljiv v standardom DICOM in je najboljša izbira za pregledovanje slik v zdravstvu.
- **Rec. 709 Mode (Način Rec. 709):** združljiv z barvnim prostorom Rec.709.
- **HDR_PQ DCI:** predstavlja ST2084 z barvno lestvico DCI-P3 in belo točko D65.
 - * PQ Optimized: zagotavlja optimizirano zmogljivost HDR tega zaslona z veliko večjo natančnostjo kot ST2084 kar se tiče zmoglosti svetilnosti.
 - * PQ Clip: ohrani krivuljo PQ do prikaza najvišje natančne svetilnosti. Vrednost kode ST2084 z vrednostjo, ki je večja od največje vrednosti prikaza, bo preslikana v najvišjo svetilnost. Za uporabo je na voljo največ 300 nitov.
 - * PQ Basic: predstavlja zmogljivost HDR splošnih podprtih zaslonov HDR.
- **HDR_PQ Rec2020:** predstavlja ST2084 z barvno lestvico Rec.2020 in belo točko D65.

- * PQ Optimized: zagotavlja optimizirano zmogljivost HDR tega zaslona z veliko večjo natančnostjo kot ST2084 kar se tiče zmoglosti svetilnosti.
 - * PQ Clip: ohrani krivuljo PQ do prikaza najvišje natančne svetilnosti. Vrednost kode ST2084 z vrednostjo, ki je večja od največje vrednosti prikaza, bo preslikana v najvišjo svetilnost. Za uporabo je na voljo največ 300 nitov.
 - * PQ Basic: predstavlja zmogljivost HDR splošnih podprtih zaslonov HDR.
- **HDR HLG:**
 - * HLG BT2100: zagotavlja združljivost z BT2100.
 - **HDR_DolbyVision:**
 - * Bright (Svetlo): zagotavlja združljivost z nastavitvami načina DolbyVision Bright (Svetlo).
 - * Dark (Temno): zagotavlja združljivost z nastavitvami načina DolbyVision Dark (Temno).
 - **User Mode 1 (Uporabniški način 1)/User Mode 2 (Uporabniški način 2):** omogoča prilagajanje barv pod izbiro Advanced Setting (Napredne nastavitve). Po izvedbi umerjanja ProArt lahko shranite enega ali dva profila umerjanja ProArt kot User Mode 1 (Uporabniški način 1)/User Mode 2 (Uporabniški način 2), nato pa do njiju hitro dostopite na tem mestu.



Pri umerjanju barv ProArt uporabite naslednje nastavitve:

- Izhodno dinamiko nastavite na poln obseg.
- Izhodni barvni format nastavite na RGB.
- Izhodno barvno globino nastavite na 8 bitov.

Funkcija	Standardni način	Način sRGB	Način Adobe RGB	Način Rec. 709	Način DCI-P3	Način Rec. 2020
Barvna temperatura	6500K	Fiksno 6500 K	Fiksno 6500 K	6500K	6500K	6500K
Svetlost	50	Fiksno 100 nitov	50	100 nitov	50	50
Kontrast	80	80	80	80	80	80
Ostrina	Omogočeno (0)	Omogočeno (0)	Omogočeno (0)	Omogočeno (0)	Omogočeno (0)	Omogočeno (0)
Nasičenost	Srednje (50)	Onemogočeno	Srednje (50)	Srednje (50)	Srednje (50)	Srednje (50)
Odtенок	Srednje (50)	Onemogočeno	Srednje (50)	Srednje (50)	Srednje (50)	Srednje (50)
Barvna	Omogočeno (privzeto)	Onemogočeno	Omogočeno (privzeto)	Omogočeno (privzeto)	Omogočeno (privzeto)	Omogočeno (privzeto)
Raven črmine	Omogočeno (privzeto)	Omogočeno (privzeto)	Omogočeno (privzeto)	Omogočeno (privzeto)	Omogočeno (privzeto)	Omogočeno (privzeto)
Obseg vnosov	Omogočeno (samodejno)	Omogočeno (samodejno)	Omogočeno (samodejno)	Omogočeno (samodejno)	Omogočeno (samodejno)	Omogočeno (samodejno)
Gamma	Omogočeno (2,2)	Fiksno 2,2	Fiksno 2,2	Omogočeno (2,4)	Fiksno 2,6	Omogočeno (2,2)
Kompenzacija enakomernosti	Omogočeno (Izkl.)	Omogočeno (Izkl.)	Omogočeno (Izkl.)	Omogočeno (Izkl.)	Omogočeno (Izkl.)	Omogočeno (Izkl.)

Funkcija	Način DICOM	Način HDR_PQ DCI	Način HDR_PQ Rec2020	Način HDR_HLG	Način HDR_DolbyVision	Uporabniški način 1/ Uporabniški način 2
Barvna temperatura	6500K	6500K	6500K	6500K	6500K	6500K
Svetlost	50	50	50	50	50	50
Kontrast	80	80	80	80	80	80
Ostrina	Omogočeno (0)	Omogočeno (0)	Omogočeno (0)	Omogočeno (0)	Omogočeno (0)	Omogočeno (0)
Nasičenost	Srednje (50)	Srednje (50)	Srednje (50)	Srednje (50)	Srednje (50)	Srednje (50)
Odtenek	Srednje (50)	Srednje (50)	Srednje (50)	Srednje (50)	Srednje (50)	Srednje (50)
Barvna	Omogočeno (privzeto)	Onemogočeno	Onemogočeno	Onemogočeno	Onemogočeno	Onemogočeno
Raven črnine	Omogočeno (privzeto)	Onemogočeno	Onemogočeno	Onemogočeno	Onemogočeno	Onemogočeno
Obseg vnosov	Omogočeno (samodejno)	Omogočeno (samodejno)	Omogočeno (samodejno)	Omogočeno (samodejno)	Omogočeno (samodejno)	Omogočeno (samodejno)
Gamma	Omogočeno (2,2)	Onemogočeno	Onemogočeno	Onemogočeno	Onemogočeno	Fiksno 2,2
Kompenzacija enakomernosti	Omogočeno (Izkl.)	Omogočeno (Izkl.)	Omogočeno (Izkl.)	Omogočeno (Izkl.)	Omogočeno (Izkl.)	Fiksno izklopljeno

2. Blue Light Filter (Filter modre svetlobe)

S to funkcijo lahko prilagodite raven filtra za modro svetlobo.



Če želite aktivirati to funkcijo, izklopite učinek okolice in onemogočite HDR v svoji napravi.



- **Level 0 (Raven 0):** ni spremembe.
- **Level 1~4 (Raven od 1 do 4):** višja kot je raven, manj modre svetlobe je razpršene. Ko je aktivna funkcija Blue Light Filter (Filter modre svetlobe), se privzete nastavitve za Standard Mode (Standardni način) samodejno uvozijo. Funkcijo Brightness (Svetlost) od ravni 1 do 3 lahko konfigurira uporabnik. Raven 4 je optimizirana nastavev. Skladna je s potrdilom za nizko vrednost modre svetlobe TUV. Uporabnik ne more konfigurirati funkcije Brightness (Svetlost).



Za zmanjšanje obremenitve oči preberite spodnje nasvete:

- Če ste za zaslonom več ur, morate delo za nekaj časa prekiniti. Priporočamo, da si po eni uri neprekinjenega dela z računalnikom vzamete kratek odmor (vsaj pet minut). Več kratkih in pogostih odmorov je učinkovitejših od enega daljšega.
- Za zmanjšanje obremenitve oči in občutka suhosti morate občasno odpočiti oči, in sicer tako, da usmerite pogled na oddaljene predmete.
- Vaje za oči lahko pomagajo zmanjšati obremenitev oči. Te vaje pogosto ponavljajte. Če v očeh še vedno čutite obremenitev, se obrnite na zdravnika. Vaje za oči: (1) Ponavljanje gledanja gor in dol (2) Počasno vrtenje oči (3) Premikanje oči diagonalno.
- Visoke ravni modre svetlobe lahko povzročijo obremenitev oči in starostno degeneracijo rumene pege. Filter za modro svetlobo lahko zmanjša škodljivo modro svetlobo za 70% (največ), da se prepreči sindrom računalniškega vida.

3. ProArt Palette

Na tem meniju nastavite želeno barvno nastavitvev.



Če želite aktivirati to funkcijo, izklopite učinek okolice in onemogočite HDR v svoji napravi.



- **Brightness (Svetlost):** obseg prilagoditve je od 0 do 100.
- **Contrast (Kontrast):** obseg prilagoditve je od 0 do 100.
- **Saturation (Nasičenost):** obseg prilagoditve je od 0 do 100.
- **Hue (Odtonek):** preklopi barvo slike med zeleno in vijolično.
- **Color Temp. (Barvna temperatura):** vsebuje pet načinov, vključno z 9300 K, 6500 K, 5500 K, 5000 K in Kino-P3.



Možnost Kino-P3 je na voljo samo, ko je izbran način DCI-P3.

- **Gamma:** omogoča nastavitve barvnega načina na 2.6, 2.4, 2.2, 2.0 ali 1.8.

- **Color (Barva) :**
 - * Prilagoditev šestosnega odtenka.
 - * Prilagoditev šestosne nasičenosti.
 - * Prilagodi ravni povečanja za R, G, B.
 - * Prilagodi vrednosti za odmik ravni črne za R, G, B.
- **Black Level (Raven črnine):** najtemnejša raven zaslona.
 - * Signal: za nastavev zagnane prve signalne ravni najtemnejše ravni sivine.
 - * Backlight (Osvetlitev ozadja): za nastavev temne ravni osvetlitve ozadja.
- **Color Reset (Ponastavitev barv):**
 - * Current mode color reset (Ponastavitev barv za trenutni način): ponastavi barvne nastavitve trenutnega barvnega načina na tovarniško privzeto vrednost.
 - * All modes color reset (Ponastavitev barv za vse načine): ponastavi barvne nastavitve vseh barvnih načinov na tovarniško privzeto vrednost.

4. Image (Slika)

Na tem meniju lahko določite nastavitve, povezane s sliko.



- **Sharpness (Ostrina):** obseg prilagoditve je od 0 do 100.
- **Trace Free:** prilagodi odzivni čas monitorja.



Če želite aktivirati to funkcijo, izklopite način PIP/PBP in onemogočite HDR v svoji napravi.

- **Aspect Control (Nadzor stranic):** prilagodi razmerje stranic na Full (Polno), 4:3, 1:1 ali OverScan.



- Če želite aktivirati to funkcijo, onemogočite način PBP.
- 4:3 je na voljo le, ko je vhodni vir v formatu 4:3. Razširjanje je na voljo samo za vhodni vir HDMI.

- **Uniformity Compensation (Kompenzacija enakomernosti):** prilagodi različna področja zaslona, da zmanjša napake, povezane z enakomernostjo zaslona, s čimer zagotovi enotno svetlost in barve po celotnem zaslonu.



Če želite aktivirati to funkcijo, izklopite dinamično zatemnitev in onemogočite HDR v svoji napravi.

- **Input Range (Obseg vnosov):** za preslikavo obsega signala s celotno črno v obseg prikazana bele zaslona.
- **Motion Sync (Sinhronizacija gibanja):** simulira zaslon kot pri delovanju z visoko hitrostjo osveževanja, da ustvari različne frekvence osvetlitve.



Če želite aktivirati to funkcijo, izklopite prilagodljivo sinhronizacijo in učinek okolice.

5. Sound (Zvok)

Na tem meniju lahko prilagodite izbire Volume (Glasnost), Mute (Nemo) in Source (Vir).



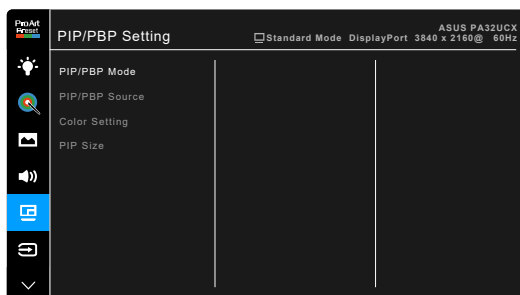
- **Volume (Glasnost):** obseg prilagoditve je od 0 do 100.
- **Mute (Nemo):** vklopi in izklopi zvok monitorja.
- **Source (Izvor):** določi, iz katerega izvora prihaja zvok monitorja.

6. PIP/PBP Setting (Nastavitev PIP/PBP)

PIP/PBP Setting (Nastavitev PIP/PBP) omogoča, da poleg glavnega okna iz izvornega video izvora odprete drugo podokno, povezano iz drugega video izvora. Če aktivirate to funkcijo, monitor prikaže do dve sliki iz različnih video izvorov.



Če želite aktivirati to funkcijo, izklopite dinamično zatemnitev in prilagodljivo sinhronizacijo ter onemogočite HDR v svoji napravi.



- **PIP/PBP Mode (Način PIP/PBP):** Izbere funkcijo PIP, PBP, PBP x 3 ali PBP x 4 ali jo izklopi.
- **PIP/PBP Source (Izvor PIP/PBP):** Izbere vhodni videovir med HDMI-1, HDMI-2, HDMI-3, DisplayPort in Thunderbolt. Spodnja tabela prikazuje kombinacije vhodnih izvorov.

		Glavno okno				
		HDMI-1	HDMI-2	HDMI-3	DisplayPort	Thunderbolt
Podokno	HDMI-1		Da	Da	Da	Da
	HDMI-2	Da		Da	Da	Da
	HDMI-3	Da	Da		Da	Da
	DisplayPort	Da	Da	Da		Da
	Thunderbolt	Da	Da	Da	Da	

- **Color Setting (Nastavitev barv):** izbere posamezen način Splendid za izbran izvor PIP/PBP. (Izberete lahko do 2 načina Splendid.)
- **PIP Size (Velikost PIP):** prilagodi velikost PIP na izbiro Small (Majhna), Middle (Srednja) ali Large (Velika). (na voljo samo za način PIP)

7. Input Select (Izbira vhoda)

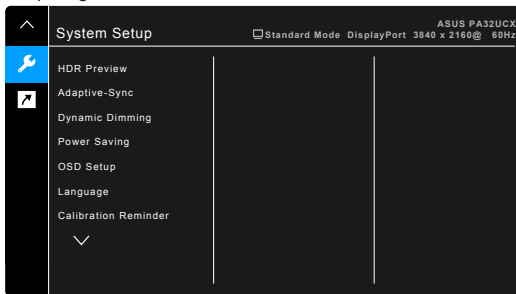
S to funkcijo lahko izberete želeni vhodni vir.



Če je uporabljen en priključek Thunderbolt, drugi oddaja samo signal DisplayPort.

8. System Setup (Nastavitev sistema)

Omogoča prilagoditev sistema.



- **HDR Preview (Predogled HDR):** omogoča vam predogled vsebine, ki ni v ločljivosti HDR, s preslikavo HDR10 in HLG. Če je vklopljena funkcija predogleda v ločljivosti HDR, lahko izberete HDR_PQ DCI, HDR_PQ Rec2020 in HDR_HLG.
- **Adaptive-Sync** (samo za DisplayPort/Thunderbolt): omogoča, da grafični izvor s podporo za Adaptive-Sync* dinamično prilagodi hitrost osveževanja zaslona na podlagi značilnih hitrosti sličic vsebine, da se zagotovi energijska učinkovitost, delovanje brez zatikanja in posodobitev zaslona z nizko latenco.

* Funkcijo Adaptive-Sync lahko aktivirate samo znotraj frekvenčnega razpona od 40 do 60 Hz.

* Za podprte grafične procesorske enote, najnižje zahteve za sistem in gonilnike se obrnite na proizvajalca grafične procesorske enote.

Če želite aktivirati to funkcijo, izklopite sinhronizacijo gibanja in način PIP/PBP ter nastavite DisplayPort Stream na DisplayPort 1.2.

- **Dynamic Dimming (Dinamična zatemnitev):** sinhronizira z vsebino med spreminjanjem kontrasta, da izvede dinamično zatemnitev osvetlitve. Za hitro sinhronizacije lahko uporabite možnosti »Fast« (Hitro), »Medium« (Srednje) ali »Gradual« (Postopno).



Če želite aktivirati to funkcijo, izklopite način PIP/PBP.

- **Power Saving (Varčevanje z energijo):**
 - * Možnost »Normal Level« (Običajna raven) omogoča, da vrata USB za prenos v smeri navzdol/Thunderbolt napajajo zunanje naprave, ko monitor preklopi v način varčevanja z energijo.
 - * Možnost »Deep Level« (Globoka raven) ne omogoča, da bi vsa vrata napajala zunanje naprave in preprečuje samodejno zaznavanje signalov Thunderbolt in USB, ko monitor preklopi v način varčevanja z energijo.
- **OSD Setup (Nastavitev menija OSD):**
 - * prilagodi časovno omejitev menija OSD od 10 do 120 sekund.
 - * omogoči ali onemogoči funkcijo DDC/CI.
 - * prilagodi ozadje menija OSD od neprozornega do prozornega.
 - * prilagodi sukanje menija OSD.
- **Language (Jezik):** izbirate lahko med 21 jeziki, vključno z naslednjimi: angleščina, francoščina, nemščina, italijanščina, španščina, nizozemščina, portugalščina, ruščina, češčina, hrvaščina, poljščina, romunščina, madžarščina, turščina, poenostavljena kitajščina, tradicionalna kitajščina, japonsščina, korejščina, tajščina, indonezijsčina in perzijsčina.
- **Calibration Reminder (Opomnik za umerjanje):** opomni uporabnika na umerjanje tega monitorja, da v vsakem delovnem obdobju zagotovi natančnost barv. Uporabnik lahko izbere med tremi alarmi (300/600/1000 ur) in možnostjo OFF (IZKLOPLJENO).



Ta funkcija je omogočena, ko je izbrana možnost User Mode 1 (Uporabniški način 1) ali User Mode 2 (Uporabniški način 2).

- **DisplayPort Stream (Tok DisplayPort):** združljivost z grafično kartico. Izberite DisplayPort 1.1 ali DisplayPort 1.2 glede na različico DP grafične kartice.



DisplayPort 1.1 je na voljo le, če je prilagodljiva sinhronizacija izklopljena.

- **Keylock (Zaklepanje tipk):** onemogoči vse funkcijske tipke. Če želite preključiti funkcijo zaklepanja tipk, pritisnite drugi gumb od vrha in ga pridržite več kot pet sekund.
- **Power Indicator (Indikator napajanja):** vklopi/izklopi indikator LED napajanja.
- **Ambient Effect (Učinek okolice):** sinhronizira svetlost zaslona s spremembami svetlobe okolja.



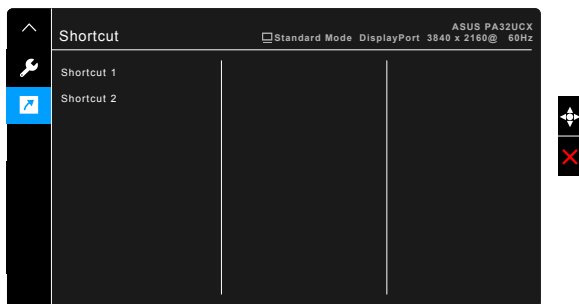
Če želite aktivirati to funkcijo, v napravi onemogočite HDR, izklopite sinhronizacijo gibanja in nastavite filter modre svetlobe na raven 0.

- **Information (Informacije):** prikaže informacije o monitorju.

- **All Reset (Ponastavi vse):** »Yes« (Da) omogoča obnovitev privzetih nastavitev.

9. Shortcut (Bližnjica)

Definira funkcije za gumba Shortcut 1 (Bližnjica 1) in Shortcut 2 (Bližnjica 2).



- **Shortcut 1 (Bližnjica 1)/Shortcut 2 (Bližnjica 2):** izbere funkcijo za gumba Shortcut 1 (Bližnjica 1) in Shortcut 2 (Bližnjica 2).



Ko je določena funkcija izbrana ali aktivirana, bližnjična tipka morda ne bo podprta. Razpoložljive izbire funkcij za bližnjico: Blue Light Filter (Filter modre svetlobe), Brightness (Svetlost), HDR, Contrast (Kontrast), PIP/PBP Setting (Nastavitev PIP/PBP), Color Temp. (Barvna temperatura), Volume (Glasnost), Motion Sync (Sinhronizacija gibanja), User Mode 1 (Uporabniški način 1), User Mode 2 (Uporabniški način 2).

3.2 Povzetek tehničnih podatkov

Vrsta zaslona	TFT LCD
Velikost zaslona	32,0-palčni široki zaslon (16:9, 81,28 cm)
Največja ločljivost	3840 x 2160
Slikovna točka	0,1845 mm
Svetlost	600 cd/m ² (značilno), 1200 cd/m ² (največje),
Kontrastno razmerje (značilno)	1000000:1
Kontrastno razmerje (največje)	10000000:1 (z vklopljeno funkcijo Dinamična zatamnitev)
Kot gledanja (V/N) CR>10	178°/178°
Barve na zaslonu	1,07 milijarde
Barvna lestvica	Rec2020 89,5%, DCI-P3 99%
Odzivni čas	5 ms (iz sive v sivo)
Izbira ProArt Preset	13 barvnih prednastavljenih načinov
Izbira barvne temperature	5 barvne temperature
Digitalni vhod	HDMI v2.0b, DisplayPort v1.2, Thunderbolt™ 3
Priključek za slušalke	Da
Vrata USB 3.0	1 x za prenos v smeri navzgor, 3 x za prenos v smeri navzdol
Barve	Črna
Lučka LED napajanja	Sveti belo (Vklopljen)/oranžno (Način pripravljenosti)
Nagib	+23° ~ -5°
Vrtenje	+60° ~ -60°
Sukanje	+90°; -90°
Prilagoditev višine	130 mm
Ključavnica Kensington	Da
Vhodna izmenična napetost	Izmenični tok: 100 do 240 V
Poraba energije	Vklopljeno: < 58,67 W** (običajno), stanje pripravljenosti: < 0,5 W (običajno), izklopljen: 0 W (izključen)
Temperatura (delovna)	0°C do 40°C
Temperatura (mirovanje)	-20°C do +60°C
Mere (Š x V x G)	727 mm x 600 mm x 240 mm (s stojalom, najvišje) 727 mm x 470 mm x 240 mm (s stojalom, najnižje) 727 mm x 426 mm x 93 mm (brez stojala) 921 mm x 381 mm x 525 mm (paket)
Teža (ocena)	9,7 kg (brez stojala); 14,64 kg (neto); 19,8 kg (bruto)
Več jezikov	21 jezikov (angleščina, francoščina, nemščina, italijanščina, španščina, nizozemščina, portugalščina, ruščina, češčina, hrvaščina, poljščina, romunščina, madžarščina, turščina, poenostavljena kitajščina, tradicionalna kitajščina, japonsščina, korejščina, tajščina, indonezijsščina in perzijsščina)

Priporočki	Vodnik za hitri začetek, garancijska kartica, napajalni kabel, kabel HDMI, kabel USB Type-C v Type-A, kabel USB Type-C v Type-C, kabel Thunderbolt (40 Gb/s), kabel DisplayPort, poročilo o preizkusu umerjanja barv, pokrov vhodno/izhodnih vrat, umerjanje barv (samo za PA32UCX-K & PA32UCX-PK), senčnik
Skladnost in standardi	UL/cUL, CB, CE, FCC, CCC, BSMI, CU, VCCI, J-MOSS, RoHS, WEEE, PSE, KCC, ICES-3, ErP, CEL, ISO 9241-307, UkrSEPRO, RCM, MEPS, PC Recycle, KC, e-Standby, TUV Flicker Free, TUV Low Blue Light, Windows 7, 8.1 in 10 WHQL, Mac Compliance***

*Tehnični podatki se lahko spremenijo brez obvestila.

**Meritev svetlosti zaslona 200 nitov brez povezave za zvok/USB/bralnik kartic.

***Zahteva Mac OS 10.10.x, 10.11.x, 10.12.x.

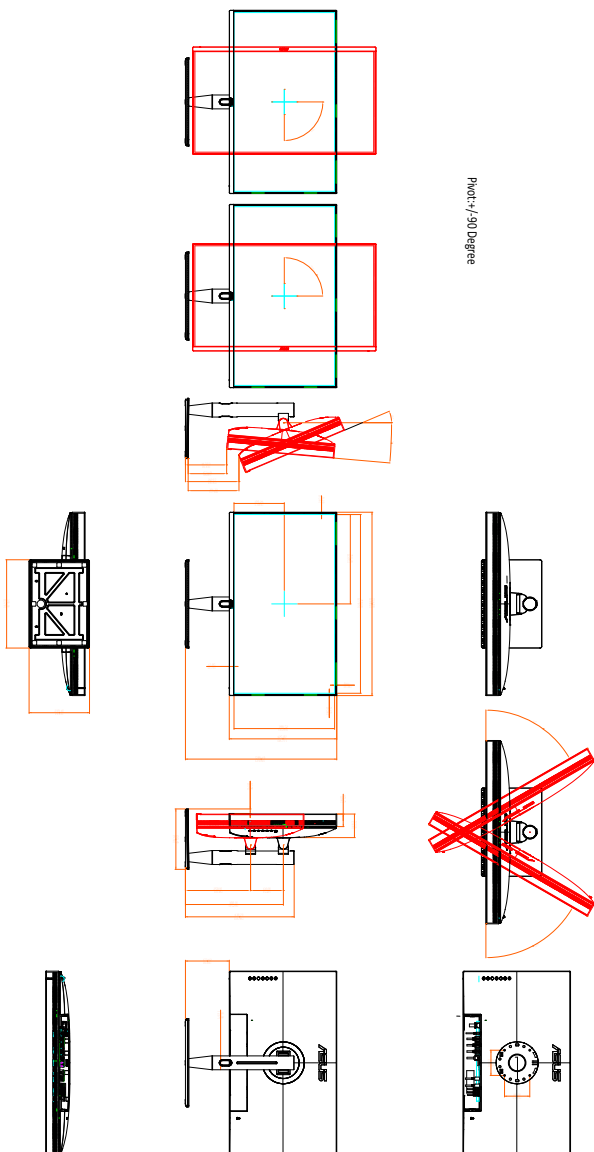
3.3 Zunanje mere

ASUS PA32UCX Outline Dimension
 *Unit:mm(inch)




Shelvic / 60 Degree

Pivot / -30 Degree



3.4 Odpravljanje težav (Pogosta vprašanja)

Težava	Možna rešitev
Lučka LED za vklop/izklop ni vklopljena	<ul style="list-style-type: none"> • Pritisnite gumb , da preverite, ali je monitor VKLOPLJEN. • Preverite, ali je napajalni kabel pravilno priključen v monitor in električno vtičnico. • Preverite, ali je stikalo za vklop vklopljeno.
Lučka LED sveti oranžno, na zaslonu pa ni slike	<ul style="list-style-type: none"> • Preverite, ali sta monitor in računalnik VKLOPLJENA. • Preverite, ali je signalni kabel pravilno priključen v monitor in računalnik. • Preglejte, ali je katera od nožic na signalnem kablu zvita. • Računalnik povežite z drugim monitorjem, da preverite, ali računalnik pravilno deluje.
Zaslonska slika je presvetla ali pretemna	<ul style="list-style-type: none"> • Prilagodite nastavitvi Contrast (Kontrast) in Brightness (Svetlost) na meniju OSD.
Zaslonska slika migeta ali pa so na sliki vidni valovi	<ul style="list-style-type: none"> • Preverite, ali je signalni kabel pravilno priključen v monitor in računalnik. • Premaknite električne naprave, ki lahko povzročajo električne motnje.
Na zasloni sliki so barvne okvare (bela ni videti bela)	<ul style="list-style-type: none"> • Preglejte, ali je katera od nožic na signalnem kablu zvita. • Na meniju OSD izvedite funkcijo All Reset (Ponastavi vse). • Na meniju OSD prilagodite barvne nastavitve R/G/B ali izberite možnost Color Temp. (Barvna temperatura).
Ni zvoka ali tih zvok	<ul style="list-style-type: none"> • Preverite, ali je kabel HDMI/DisplayPort pravilno priključen v monitor in računalnik. • Prilagodite nastavitve glasnosti za monitor in napravo HDMI/DisplayPort. • Prepričajte se, da je gonilnik zvočne kartice računalnika pravilno nameščen in aktiviran.

3.5 Podprti operacijski načini

Frekvenca ločljivosti	Navpična frekvenca (Hz)	Vodoravna frekvenca (kHz)	Slikovne pike (MHz)
640x350	70(N)	31,47(P)	25,18
640x480	59,94(N)	31,47(N)	25,18
640x480	72,82(N)	37,87(N)	31,5
640x480	75,00(N)	37,5(N)	31,5
720x400	70,08(P)	31,47(N)	28,32
800x600	56,25(P)	35,16(P)	36,00
800x600	60,32(P)	37,88(P)	40,00
800x600	72,12(P)	48,08(P)	50,00
800x600	75,00(P)	46,86(P)	49,50
848x480	60(P)	31,0(P)	33,75
1024x768	60,00(N)	48,36(N)	65,00
1024x768	70,069(N)	56,476(N)	75,00
1024x768	75,00(N)	60,02(N)	78,75
1152x864	75,00(P/N)	67,5(P/N)	108,00
1280x720	60	44,77(N)	74,5
1280x768	60(N)	47,8(N)	79,5
1280x768	75(P)	60,3(P)	102,25
1280x800	60(P)	49,7(N)	84,5
1280x960	60,00(N)	60,00(P)	108,00
1280x1024	60,02(P)	63,98(P)	108,00
1280x1024	75,02(P)	79,98(P)	135,00
1366x768	59,79(P)	47,712(P)	85,50
1400x1050	60(P)	65,3(N)	121,75
1440x900	59,89(P)	55,94(N)	106,50
1600x1200	60,00(P)	75,00(P)	162,00
1680x1050	60,00(P)	65,29(N)	146,25
1920x1080	60,00(P)	67,5(P)	148,5
1920 x 1200 (zmanjšano zatemnjevanje)	59,95(N)	74,038(P)	154
1920x1200	59,885(P)	74,556(N)	193,25
2560x1080	59,978(N)	66,636(P)	181,25
2560x1440	59,951(N)	88,787(P)	241,50
3840x2160	24(P)	52,593(N)	266,75
3840x2160	25	54,786(N)	278,75
3840x2160	30(P)	67,5(N)	297
3840x2160	50(P)	111,174(N)	587
3840 x 2160 (zmanjšano zatemnjevanje)	60(N)	133,313(P)	533,25
3840x2160	60(N)	135(P)	594,0

Kadar monitor deluje v videonačinu (npr. ne prikazuje podatkov) s priključkom HDMI, so poleg standardne ločljivosti videa podprti tudi ti načini visoke ločljivosti.

Ločljivost	Navpična frekvenca (Hz)	Vodoravna frekvenca (kHz)
1920 × 1080p	24	27
	50	56,25
	59,94	67,43
	60	67,5
1920 × 1080i	50	28,13
	59,94	33,72
	60	33,75
1440x480P	59,94	31,47
	60	31,5
1440x576P	50	31,25
	50	37,5
1280 × 720p	59,94	44,95
	60	45
720 × 576p	50	31,25
720 × 480p	59,94	31,47
	60	31,5
640 × 480p(VGA)	59,94	31,47
	60	31,5
720(1440) × 576i	50	15,63
720(1440) × 480i	59,94	15,73
	60	15,75

* Načini, ki niso navedeni v tabeli, morda niso podprti. Za najboljšo ločljivost priporočamo, da izberete način, ki je naveden v zgornji tabeli.